

GLOSSARIO

Ammasso aperto: ammasso composto da decine o centinaia di stelle legate gravitazionalmente.

Ammasso globulare: ammasso composto da centinaia di migliaia di stelle che occupano una regione sferica di spazio.

Anno-luce: distanza percorsa dalla luce in un anno; viaggiando a 300000 Km/s, un anno-luce è circa 9000 miliardi di Km.

Asterismo: gruppo di stelle non necessariamente della stessa costellazione, che formano uno schema.

Costellazione: regione della volta celeste che contiene uno schema di stelle. Si ritiene che le costellazioni abbiano avuto origine presso gli antichi Babilonesi.

Galassia: ammassi di stelle, polveri, gas e materia oscura tenuti assieme dalla forza di gravità. La Via Lattea contiene centinaia di miliardi di stelle e ha un diametro di 85000 anni-luce.

Magnitudine: luminosità apparente di un oggetto celeste; più il valore è alto più l'oggetto è debole. Ad occhio nudo si vedono oggetti fino alla magnitudine 6.

Nebulosa planetaria: ammasso di gas e polveri prodotto dalla morte di una stella poco più grande del Sole.

Stella multipla: insieme di due o più stelle che orbitano attorno al centro di massa.

Come osservare il cielo notturno. Servono circa 15 min. per abituare la vista all'oscurità; evitando fonti luminose come il cellulare. Regolare la messa a fuoco del telescopio per rendere le stelle puntiformi e gli altri oggetti nitidi. Gli oggetti deboli si osservano meglio "con la coda dell'occhio".

LA NOSTRA STORIA

Il Gruppo Astrofili Polesani (GAP) nasce nel 1982 come punto di riferimento per gli appassionati di astronomia a Rovigo e provincia. Alcuni dei soci hanno intrapreso una carriera nell'astronomia professionale e sono diventati esperti mondiali della materia. Il Gruppo gestisce l'Osservatorio Astronomico "Vanni Bazzan" in via Sinesio Cappello 12, S. Apollinare (RO) dove mostra al pubblico le meraviglie del cielo con gli strumenti a disposizione.



GRUPPO
ASTROFILI
POLESANI

Osservatorio Astronomico
"Vanni Bazzan"
via Sinesio Cappello, 12
S. Apollinare (RO)

Esplora l'universo con noi ogni venerdì sera

ore 21:00 (sett-apr)
ore 21:30 (mag-ago)

Ingresso gratuito ad offerta libera



Web:
www.astrofilipolesani.it
Facebook:
Gruppo-Astrofili-Polesani

IL CIELO INVERNALE

VISIBILI A OCCHIO NUDO

- Aldebaran** (α *Tau*, dist. 65 a.l.) l'occhio del Toro.
- Rigel** (β *Ori*, dist. 860 a.l.) il piede di Orione.
- Capella** (α *Aur*, dist. 42,9 a.l.) nell'Auriga.
- Sirio** (α *CMA*, dist 9 a.l.) la stella più brillante.

STELLE MULTIPLE

- Castore** (α *Gem*, dist 52 a.l.) sistema multiplo (6 componenti); è possibile separare Castore A/B.

AMMASSI, GALASSIE E NEBULOSE

M42 – Grande nebulosa di Orione

(\square *Ori*, dist. 1300 a.l., mag. 4,0) un classico invernale, visibile anche con un binocolo.

NGC 2244 – Nebulosa Rosetta

(\square *Mon*, dist 5200 a.l., mag. 4,8) l'ammasso centrale forma un poligono di stelle.

Pleiadi (\circ *Tau*, dist 450 a.l., mag. 1,6)

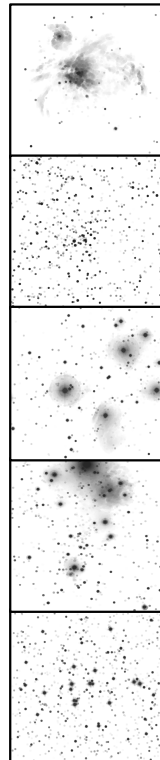
Ammasso aperto molto ampio, visibile a occhio nudo; detto "le sette sorelle".

NGC 2264 (\circ *Mon*, dist 2350 a.l., mag. 3,9)

detto anche "ammasso albero di Natale" per la forma disegnata dalle stelle.

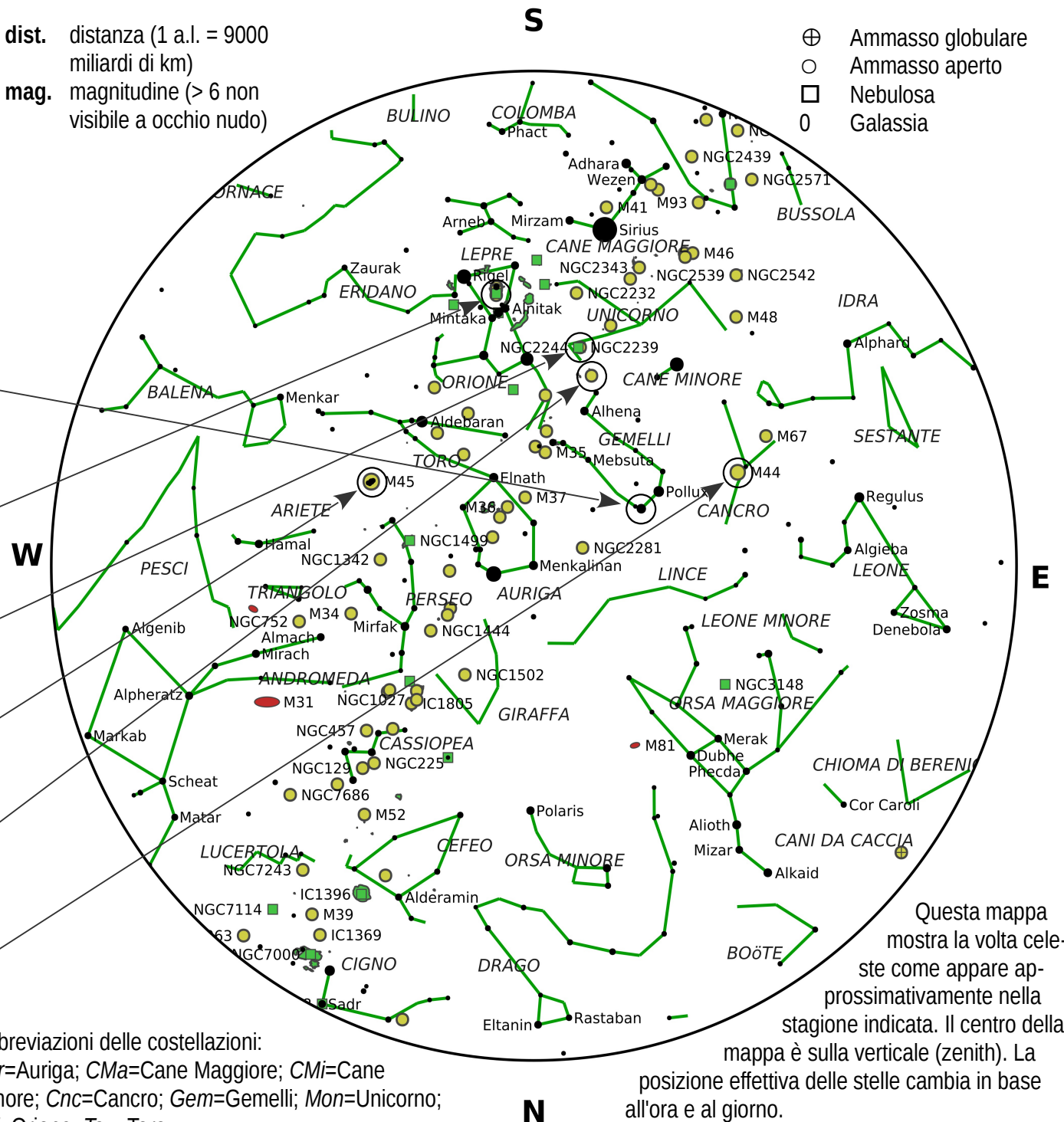
M44 – Ammasso del Presepe

(\circ *Cnc*, dist 610 a.l., mag. 3,7) Ammasso aperto multicolore nel Cancro.



dist. distanza (1 a.l. = 9000 miliardi di km)
mag. magnitudine (> 6 non visibile a occhio nudo)

\oplus Ammasso globulare
 \circ Ammasso aperto
 \square Nebulosa
 \circ Galassia



Abbreviazioni delle costellazioni:
Aur=Auriga; *CMA*=Cane Maggiore; *CMi*=Cane Minore; *Cnc*=Cancro; *Gem*=Gemelli; *Mon*=Unicorno; *Ori*=Orione; *Tau*=Toro

Questa mappa mostra la volta celeste come appare approssimativamente nella stagione indicata. Il centro della mappa è sulla verticale (zenith). La posizione effettiva delle stelle cambia in base all'ora e al giorno.