

GLOSSARIO

Ammasso aperto: ammasso composto da decine o centinaia di stelle legate gravitazionalmente.

Ammasso globulare: ammasso composto da centinaia di migliaia di stelle che occupano una regione sferica di spazio.

Anno-luce: distanza percorsa dalla luce in un anno; viaggiando a 300000 Km/s, un anno-luce è circa 9000 miliardi di Km.

Asterismo: gruppo di stelle non necessariamente della stessa costellazione, che formano uno schema.

Costellazione: regione della volta celeste che contiene uno schema di stelle. Si ritiene che le costellazioni abbiano avuto origine presso gli antichi Babilonesi.

Galassia: ammassi di stelle, polveri, gas e materia oscura tenuti assieme dalla forza di gravità. La Via Lattea contiene centinaia di miliardi di stelle e ha un diametro di 85000 anni-luce.

Magnitudine: luminosità apparente di un oggetto celeste; più il valore è alto più l'oggetto è debole. Ad occhio nudo si vedono oggetti fino alla magnitudine 6.

Nebulosa planetaria: ammasso di gas e polveri prodotto dalla morte di una stella poco più grande del Sole.

Stella multipla: insieme di due o più stelle che orbitano attorno al centro di massa.

Come osservare il cielo notturno. Servono circa 15 min. per abituare la vista all'oscurità; evitando fonti luminose come il cellulare. Regolare la messa a fuoco del telescopio per rendere le stelle puntiformi e gli altri oggetti nitidi. Gli oggetti deboli si osservano meglio "con la coda dell'occhio".

LA NOSTRA STORIA

Il Gruppo Astrofili Polesani (GAP) nasce nel 1982 come punto di riferimento per gli appassionati di astronomia a Rovigo e provincia. Alcuni dei soci hanno intrapreso una carriera nell'astronomia professionale e sono diventati esperti mondiali della materia. Il Gruppo gestisce l'Osservatorio Astronomico "Vanni Bazzan" in via Sinesio Cappello 12, S. Apollinare (RO) dove mostra al pubblico le meraviglie del cielo con gli strumenti a disposizione.



GRUPPO
ASTROFILI
POLESANI

Osservatorio Astronomico
"Vanni Bazzan"
via Sinesio Cappello, 12
S. Apollinare (RO)

Esplora l'universo con noi ogni venerdì sera

ore 21:00 (sett-apr)
ore 21:30 (mag-ago)

Ingresso gratuito ad offerta libera



Web:
www.astrofilipolesani.it
Facebook:
Gruppo-Astrofili-Polesani

IL CIELO AUTUNNALE

VISIBILI A OCCHIO NUDO

- Aldebaran** (α *Tau*, dist 65 a.l.) l'occhio del Toro.
- Capella** (α *Aur*, dist 42,9 a.l.) nell'Auriga.
- Deneb** (α *Cyg*, dist 2600 a.l.) la coda del Cigno.

STELLE MULTIPLE

- Gamma Arietis** (γ *Ari*, dist 164 a.l.) Componenti bianco/azzurre, periodo orbitale 5000 anni.
- Polaris** (α *UMi*, dist 400 a.l.) Sistema triplo, Polaris A/B ben separate, Polaris B molto debole.

AMMASSI, GALASSIE E NEBULOSE

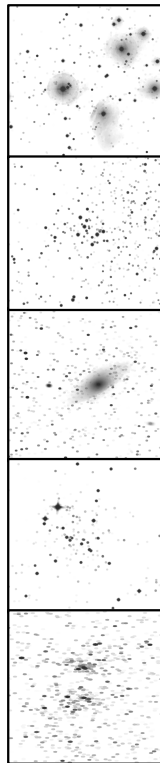
Pleiadi (\circ *Tau*, dist 450 a.l., mag 1,6) ammasso aperto molto ampio, visibile anche a occhio nudo; "le sette sorelle".

M29 – Torre di Raffreddamento (\oplus *Cyg*, dist 5240 a.l., mag 7,1) piccolo ammasso aperto a forma di poligono.

M31 – Galassia di Andromeda (0 *And*, dist 2,5 milioni a.l., mag 3,44) diam. 152000 a.l., un giorno si scontrerà con la Via Lattea.

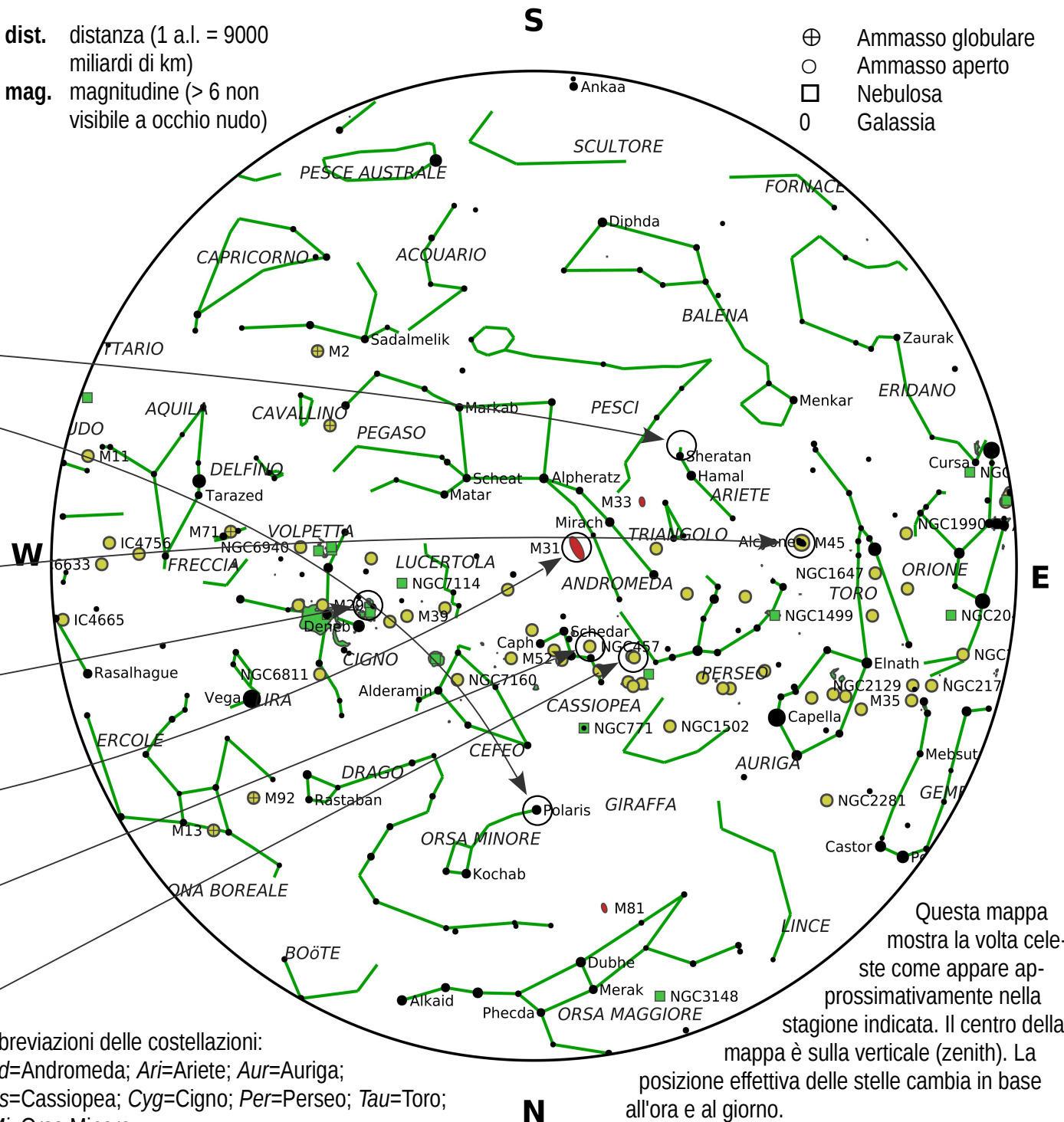
NGC 457 – Ammasso Libellula (\circ *Cas*, dist 7900 a.l., mag 6,4) detto "ammasso E.T.", per noi "ammasso dell'omino che saluta".

NGC 869/884 – Ammasso Doppio del Perseo (\circ *Per*, dist 7500 a.l., mag 3,7) due ammassi aperti nel campo visivo, da non perdere!



dist. distanza (1 a.l. = 9000 miliardi di km)
mag. magnitudine (> 6 non visibile a occhio nudo)

\oplus Ammasso globulare
 \circ Ammasso aperto
 \square Nebulosa
 0 Galassia



Abbreviazioni delle costellazioni:
And=Andromeda; *Ari*=Ariete; *Aur*=Auriga;
Cas=Cassiopea; *Cyg*=Cigno; *Per*=Perseo; *Tau*=Toro;
UMi=Orsa Minore

Questa mappa mostra la volta celeste come appare approssimativamente nella stagione indicata. Il centro della mappa è sulla verticale (zenith). La posizione effettiva delle stelle cambia in base all'ora e al giorno.